

Uw online partner in zonwering

zonwering-online.be

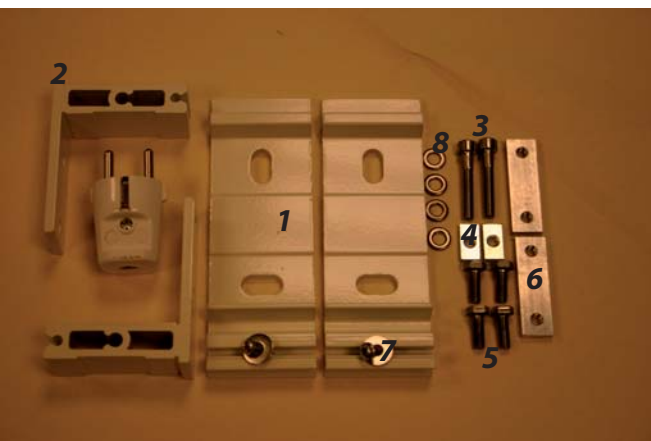
Uitvalscherm "Casa 80 / 90"



**CE VERKLARING
&
MONTAGEHANDLEIDING**

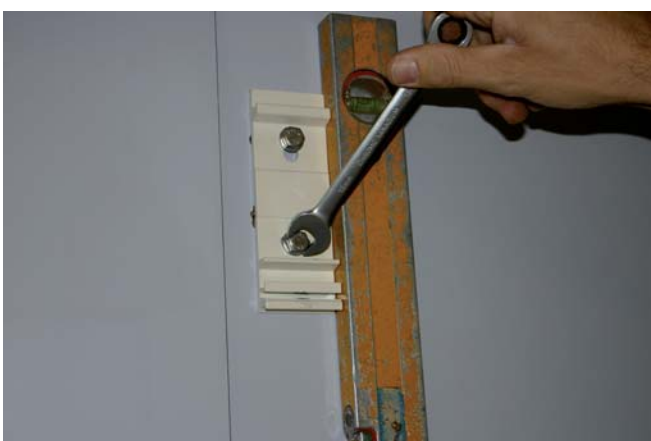
Zelf monteren is leuk!





1 Uitleg van de onderdelen

- #1 montagebeugels
- #2 topstukken van de armen
- #3 bevestigingsbouten tbv topstukken aan armprofiel
- #4 contraplaatjes voor bouten #3
- #5 bevestigingsbouten tbv topstukken aan voorlijst
- #6 contraplaatjes voor bouten #5
- #7 borgschroeven en onderleggingen
- #8 veerringen tbv bouten #5



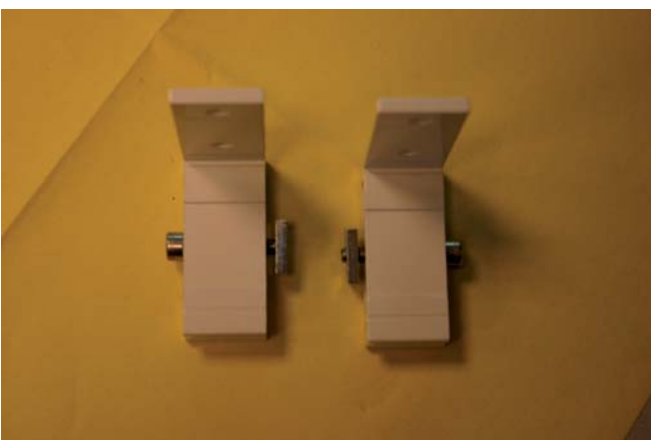
2 Montagebeugels op de muur plaatsen

Meet de breedtemaat van de zonwering, van zijkap tot zijkap. Zet deze maat uit op de muur. Teken af waar de montagebeugels (#1) moeten komen, deze liggen 3 cm binnen de afgetekende breedtemaat van het scherm zelf. Bepaal de hoogte waar de beugels moeten komen en teken het gatenpatroon af met behulp van de beugel. Boor de gaten en monteer de beugels, waarbij u moet opletten dat de beugels links en rechts op dezelfde hoogte zitten. Gebruik een waterpas om de beugels recht te hangen.



3 De cassette in de beugels hangen en fixeren

Hang nu de cassette in de beugels. Indien u gekozen hebt voor elektrische bediening, dient u eerst het gat voor de motorkabel naar binnen te boren en de kabel naar binnen te leiden, terwijl u het scherm in de beugels tilt. Om ervoor te zorgen dat deze niet uit de beugels getild kan worden, draait u de borgschroeven (#7) in de daarvoor bestemde sleuven, links en rechts.



4 Topstukken voorbereiden

Steek de bouten (#3) door de openingen van de topstukken (#2). Maak een linkse en een rechtse versie, zie foto. Schroef het contraplaatje (#4) aan de bout, maar laat de bout niet te ver doorsteken uit het onderdeel.





5 WIKKELS OM DE ARMPROFIELEN LATEN ZITTEN!!!

WAARSCHUWING: de armen worden in dichtgeklapte toestand aangeleverd, met een wikkel erom (foto). Indien u deze wikkel zou doorsnijden of knippen, zou de enorme veerspanning die op de arm staat, de arm ineens doen uitklappen. Ernstig lichamelijk letsel zou dan het gevolg kunnen zijn! De wikkels laten zitten tot de armen aan de muur gemonteerd gaan worden!



6 Topstukken aan de armprofielen bevestigen

Schuif de topstukken in de armprofielen. Dit kan maar op 1 manier. Het contraplaatje loopt in een speciaal daarvoor bestemde sleuf. Als het topstuk en het contraplaatje niet in het profiel willen schuiven, kan het zijn dat het contraplaatje te strak tegen het topstuk zit geschroefd. Geef in dat geval meer ruimte tussen het topstuk en het contraplaatje, zodat zowel topstuk als contraplaatje in hun eigen sleuf passen.



7 Topstukken borgen in het armprofiel

Draai met de bout het contradeel strak tegen de binnenkant van de sleuf in het armprofiel. Op deze manier zet u het topstuk vast aan het armprofiel.



8 Scherm openen

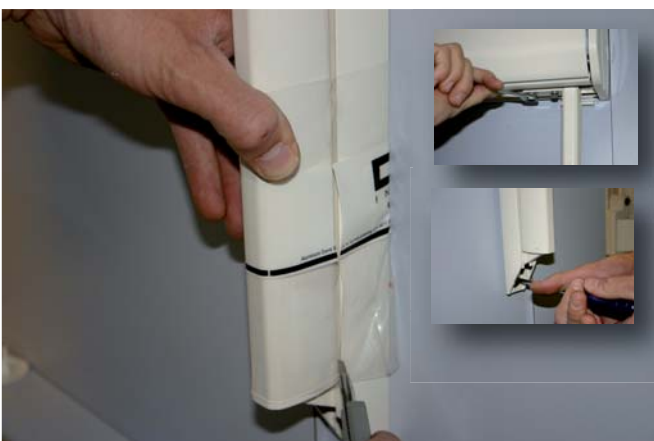
Draai het scherm open zodat u bij de zijkant van de voorlijst kunt. Bij handmatige bediening spreekt het opendraaien voor zich, in geval van elektrische bediening zult u eerst de procedures voor het aansluiten van de motor moeten volgen, zie Somfy katern.





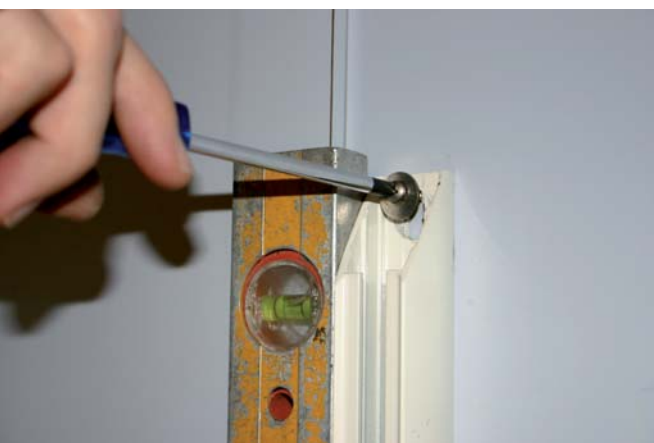
9 Armen aan voorlijst bevestigen

Om de arm aan de voorlijst te kunnen bevestigen, moet deze iets openen. Daartoe kunt u de veiligheids-wikkel naar onderen schuiven (niet doorsnijden of knippen) om ruimte te maken. Bevestig de contraplaatjes (#6) aan de topstukken met de bevestigingsbouten (#5) en de onderlegringen (#8). Schuif de topstukken en de contraplaatjes in de sleuven van de voorlijst. Draai ze nog niet vast, de armen moeten nu gericht worden namelijk.



10 Plaatsbepaling en bevestiging van de armen

Draai eerst het scherm weer dicht. Schuif de armen eventueel naar links of naar rechts om ze in de juiste positie te krijgen. Teken nu met een priem het onderste gat af in het muurprofiel van de armen. Trek de arm iets opzij en boor het gat, daarna kunt u de arm voorlopig vastzetten met een schroef. Snij de wikkel nu door. Laat het scherm uitlopen en teken het bovenste gat van het muurprofiel af. Draai de onderste schroef los en boor nu het bovenste gat.



11 Muurprofiel vastzetten

Nu kunt u het muurprofiel definitief vastschroeven. Ook dit dient waterpas te gebeuren. Laat het scherm nu in- en uitlopen om te testen of de voorlijst goed sluit. Eventueel de armen nastellen als dit niet het geval is.

Gefeliciteerd, u hebt succesvol uw Casa gemonteerd!

Zonwering-online.be wenst u veel plezier met uw aanschaf en dankt u voor het vertrouwen!

